

Katılım Esaslı Sigortacılık ve
Bireysel Emeklilik Sektör Raporu

2020

İçindekiler

1. Genel Görünüm	2
2. Katılım Sigortacılığı Mevzuat Altyapısı	3
3. Yayımlanan Yeni Yönetmelikte Belirlenen Katılım Sigortacılığındaki Başlıca Değişiklikler	4
4. 2020 Yılında Yürütülen Başlıca Faaliyetler	6
5. Katılım Sigortacılığı İstatistik Verileri	7
5.1. Katılım Sigortacılığının Yıllar İtibarıyla Prim Üretimi Gelişimi	7
5.2. Şirket Bazında Prim Üretimi Rakamları	8
5.3. Katılım Sigortacılığında Branş Bazında Prim Üretimi	9
6. BES-OKS Gelişimi	10
6.1. BES ve OKS'ye İlişkin Güncel Veriler	11
6.2. Katılım Esaslı Emeklilik Yatırım Fonlarının Performansı	16

1. Genel Görünüm



Katılım Sigortacılığı, katılımcıların kendileri ile diğer katılımcıların tazminat ve/veya birikim ödemelerine ilişkin taleplerinin karşılanmasını teminen oluşturulan risk fonuna katkıda buldukları, söz konusu fonun sigortacılık faaliyeti yapmasına izin verilmiş bir sigorta şirketi tarafından katılım finans ilkelerine uygun olarak yönetildiği ve ortak risk paylaşımı ile dayanışma esaslarına dayanan sigortacılık faaliyeti olarak tanımlanmaktadır. Dünyada farklı ülkelerin uygulama pratiklerinde genel kabul gören uygulama yöntemi ayrı bir risk fonu kurularak faaliyet gösterilmesi esasına dayansa da ülkemizde 19.12.2020 tarihinde yayımlanarak yürürlüğe giren Katılım Esasları Çerçevesinde Sigortacılık ve Bireysel Emeklilik Faaliyetlerine İlişkin Yönetmelik (Yönetmelik) ile risk fonu kurma zorunluluğu kaldırılmıştır.

Türkiye’de katılım sigortacılığı faaliyetleri 2010 yılında başlamış olup yaklaşık 11 yıllık bir geçmişe sahiptir. 2019 yılında toplamda 12 şirketin faaliyette bulunduğu Katılım Sigortacılığı sektöründe 2020 yılının ilk çeyreğinde bu sayı toplamda 14 şirkete ulaşarak sektör gelişimine devam etmiştir. Ancak yıl içinde kamu şirketlerinin birleşmesi sonucunda bu sayı 2020 yıl sonunda 12 şirket olarak gerçekleşmiştir. 2020 yıl sonu itibarıyla bu şirketlerden 7’si hayat dışı branşlarında diğer 5 tanesi ise hayat/emeklilik branşlarında faaliyet göstermektedir. Bu şirketlerden 6 adedi “tam katılım modeli” olarak tanımlayabileceğimiz, tüm işlemlerini katılım sigortacılığı prensipleri çerçevesinde sürdüren şirketlerdir. Diğer 6 şirket ise konvansiyonel sigortacılık işlemleri ile birlikte “pencere usulü” ile tanımlanan sistemle katılım sigortacılığı faaliyetlerini sektörde sürdürmektedir. Ancak 19.12.2020 tarihinde 31339 sayılı Resmî Gazete’de yeniden

düzenlenerek yayımlanan Yönetmelik hükümlerine göre Pencere Usulü ile faaliyet gösteren şirketlerin faaliyetlerine ancak 31.12.2021 tarihine kadar devam edebilecekleri açıklanmış, bu tarihten sonra devam etmek isteyen şirketler pencere sistemine son vererek tam katılım usulü ile devam etmeleri gerektiği yayınlanan Yönetmelikle düzenlenmiştir. Şirketin devam etmek istememesi durumunda portföylerinin devam eden şirketlere Sigortacılık ve Özel Emeklilik Düzenleme ve Denetleme Kurumu gözetiminde devir edileceği ilgili Yönetmelikte ayrıca açıklanmıştır.

2020 yılı sonu itibarıyla Türkiye’de hayat ve hayat dışı sigortacılık prim üretim rakamı 82,5 milyar TL tutarına ulaşmış olup, katılım sigortacılığı sektörünün üretimdeki payı ise yaklaşık 4,3 milyar TL ile %5,2’ye ulaşmıştır.

2. Katılım Sigortacılığı Mevzuat Altyapısı



Ülkemizde sigortacılığın ve aynı zamanda katılım sigortacılığı sektörünün tabi olduğu birincil yasal çerçeveyi genel olarak; 6102 Sayılı Türk Ticaret Kanunu, 5684 Sayılı Sigortacılık Kanunu, 6098 Sayılı Türk Borçlar Kanunu oluşturmaktadır. Başta Sigortacılık Kanunu olmak üzere ilgili Kanunlarda katılım sigortacılığına ilişkin tanımlanmış özel bir ifade bulunmamaktadır. Bununla birlikte, temelde katılım sigortacılığı ilkeleri ile çelişen kısıtlayıcı hükümler de bulunmamaktadır.

Ülkemizde katılım sigortacılığı faaliyeti gösteren şirketler konvansiyonel sigortacılık yapan tüm şirketlerin tabi olduğu ikincil düzenlemelerin tamamına tabidirler. Bu düzenlemelere ilave olarak Katılım sigortacılığı sektörüne münhasır ikincil düzenlemeleri ise ilk defa

20 Eylül 2017 tarihli 30186 sayılı Resmî Gazete ile yayımlanan "Katılım Sigortacılığı Çalışma Usul ve Esasları Hakkında Yönetmelik" (Yönetmelik) ve 2017/22 Sayılı "Katılım Sigortacılığının Uygulanmasına İlişkin Genelge" oluşturmaktadır. Sektörün son yıllardaki gelişim seyri ile birlikte katılım sigortacılığı alanında mevzuat alt yapısının yeniden ele alınması yönünde talepler artmıştır. Bu taleplere ilişkin görüşler sektör paydaşlarının da görüşleri alınarak SEDDK tarafından 19.12.2020 tarihli Resmî Gazete'de "Katılım Esasları Çerçevesinde Sigortacılık ve Bireysel Emeklilik Faaliyetlerine İlişkin Yönetmelik" adı altında yayımlanarak 2020 yılı sonu itibarıyla katılım sigortacılığı sektöründe yeni bir döneme girilmiştir.

SEDDK'nın "Katılım Esasları Çerçevesinde Sigortacılık ve Bireysel Emeklilik Faaliyetlerine İlişkin Yönetmelik"i ile 2020 yılında katılım sigortacılığı sektöründe yeni bir döneme girilmiştir.

3. Yayımlanan Yeni Yönetmelikte Belirlenen Katılım Sigortacılığındaki Başlıca Değişiklikler



Pencere usulüyle faaliyet gösteren sigorta şirketlerinin faaliyet süreleri en son 31.12.2021 tarihi olarak belirlenmiştir.

19.12.2020 tarihli Resmî Gazete’de yayımlanarak yürürlüğe giren Katılım Esasları Çerçevesinde Sigortacılık ve Bireysel Emeklilik Faaliyetlerine İlişkin Yönetmelik ile katılım sigortacılığı sektöründe ortaya çıkan başlıca değişiklikler şu şekildedir;

- Katılım Sigortacılığında uygulamaya ilişkin genel ve özel esaslar açıkça ortaya konulmuştur.
- Danışma Komitesi tanımlanarak üyelerin nitelikleri, görev, sorumluluk ve çalışma esasları belirlenmiştir. Bu alanda faaliyet gösterecek kişi ve müesseselerin SEDDK onayına tabi oldukları belirtilmiştir.
- Katılım esaslı ürün ve hizmetleri bulunan ve bulunacak havuz, fon, hesaplar ile bunları uhdesinde bulunduran şirketler tanımlanarak uygulama esasları belirlenmiştir.
- Katılım Uyum Birimi tanımlanarak görev, sorumluluk ve çalışma esasları belirlenmiştir.
- Pencere usulüyle faaliyet gösteren sigorta şirketlerinin faaliyet süreleri en son 31.12.2021 tarihi olarak belirlenerek, bu tarihten itibaren sahip olunan portföyün sigortalıların onayı dâhilinde katılım sigortacılığı faaliyetinde bulunan diğer sigorta şirketlerine devredileceği belirtilmiş ve sonucunda bu Yönetmelikle pencere sisteminin kaldırılacağı açıklanmıştır.
- SEGEM tarafından verilmekte olan sigortacılık eğitimleri ile Katılım Sigortacılığı eğitimleri birleştirilerek tek bir eğitim haline getirilmiştir.

- Şirketlerin katılım faaliyetleri ile doğrudan ilgili birimlerinde görevli personelinin katılım finans alanında lisans veya lisansüstü programlardan birinden mezun olması veya Kurumca uygun görülecek ulusal veya uluslararası sertifika sahibi olması zorunluluğu getirilmiştir.
- Birlik tarafından yıllık olarak Katılım Sigortacılığı Sektör Raporu yayınlayacağı vurgulanmıştır.
- Önceki Yönetmelik'ten farklı olarak yönetim modelleri, likidite imkânı, bakiye iadesi ve değerlendirilmesine ilişkin hükümler yeni Yönetmelik'te yer almamıştır.
- Eski Yönetmelik'ten farklı olarak uyum birimi kurulması ve iç denetim raporu yayımlanmasına ilişkin hükümler Yönetmeliğe eklenmiş, uyum biriminde çalışacak asgari personel sayısı belirlenmiş, iç denetim raporunun yılda en az bir kez yayımlanacağı hüküm altına alınmıştır.
- Reasürans dışında koasürans ve retrosesyona yer verilmiş ve katılım esasları çerçevesinde faaliyet gösteren şirketler ile bu faaliyetlerin yürütülmesi esas tutulmuştur. Ancak, ihtiyaç duyulan iş birliği, ürün ve hizmetin bulunamaması durumunda, danışma

komitesinin onayı alınmak şartıyla ve belirli süre ve alanlar ile sınırlı olmak üzere diğer şirketlerle bu faaliyetlerin yürütülebilmesine imkân sağlanmıştır.

- Yönetmelik öncesinde emeklilik şirketleri, faizsiz planları olmaksızın faizsiz fon sunabilmekteyken, Yönetmelikle birlikte faizsiz fon sunan tüm şirketlerin faizsiz plan kurması hususu hükümlenmiştir.
- Faizsiz fonu olan emeklilik şirketlerinin bir danışma komitesi ile çalışarak; fonlarının ve portföy varlık dağılımlarının katılım esaslı faaliyetlere uygunluğunun incelenmesi gerekmektedir.
- Emeklilik şirketlerinin EGM vasıtasıyla, diğer şirket ve kuruluşların ise doğrudan ilgili verilerini Kuruma ve Birliğe aylık dönemler itibarıyla göndereceği hüküm altına alınmıştır. Bu verilerin de Birlik internet sayfasında yayımlanacağı hususu düzenlenmiştir.
- SEDDK tarafından bu Yönetmelik hükümlerine uyum sağlamak amacıyla katılım denetim rehberi yayımlanacağı ve bu rehber çerçevesinde uyum denetimi yapılacağı hüküm altına alınmıştır.



Faizsiz plan

Yeni yönetmelikle faizsiz fon sunan tüm şirketlerin faizsiz plan kurması hususu hükümlenmiştir.

4. 2020 Yılında Yürütülen Başlıca Faaliyetler



Katılım sigortacılığının sağlam temellere oturtulmasını, geliştirilmesini, paydaşlarının tecrübelerini paylaşmasını ve karşılaşılan sorunların dile getirilerek çözüm yollarının aranmasını teminen Birliğimiz nezdinde 2018 yılında Katılım Sigortacılığı İnceleme ve Araştırma Komitesi kurulmuş olup, Komite 2020 yılında aylık düzenli toplantılarına devam etmiştir. Yürütülen başlıca faaliyetler aşağıda yer almaktadır.

- IFSB tarafından Sigortacılık ve Özel Emeklilik Düzenleme ve Denetleme Kurumundan talep edilen Türkiye Katılım Sigortacılığı sektörüne ait bazı istatistik veriler Birliğimizce bu alanda faaliyet gösteren şirketlerden talep edilerek Kuruma iletilmiştir.
- 20 Eylül 2017 tarihinde yayınlanan 30186 sayılı Katılım Sigortacılığı Çalışma Usul ve Esasları Hakkında Yönetmeliğin 10'uncu maddesinin ikinci fıkrası gereği Birliğimiz nezdinde hazırlanan 2019 yılı Türkiye Katılım Sigortacılığı Sektör Raporu 11.08.2020 tarihinde yayınlanmıştır.
- Kamu Gözetimi, Muhasebe ve Denetim Standartları Kurulu (KGK) tarafından görüşe açılan dört adet sigortacılık Faizsiz Finans Muhasebe Standartları (FFMS) Taslağı, Sigortacılık ve Özel Emeklilik Düzenleme ve Denetleme Kurumu ve Birlik nezdinde konuyla ilgili faaliyet gösteren yetkili komitelerle birlikte oluşturulan çalışma grubu tarafından teknik ve fıkhi açılardan yapılan tespitlerle, mevcut mevzuat ve olası mevzuat değişiklikleri de dikkate alınarak değerlendirilmiştir. Yapılan çalışmalar sonrası görüşe açılan dört standart tek bir standart olarak birleştirilerek Kuruma iletilmiştir. Standart Kamu Gözetim Kurulu tarafından henüz yayımlanmamıştır.
- Katılım Esasları Çerçevesinde Sigortacılık ve Bireysel Emeklilik Faaliyetlerine İlişkin Yönetmelik Taslağına ilişkin sektör ve Birlik görüşleri üzerine çalışmalarda bulunularak Sigortacılık ve Özel Emeklilik Düzenleme ve Denetleme Kurumu ile paylaşılmıştır. Bu çalışmaların neticesinde Kurum tarafından 19.12.2020 tarih ve 31339 sayılı Resmî Gazete'de "Katılım Esasları Çerçevesinde Sigortacılık ve Bireysel Emeklilik Faaliyetlerine İlişkin Yönetmelik" ile yayımlanmıştır.

5. Katılım Sigortacılığı İstatistik Verileri



5.1. Katılım Sigortacılığının Yıllar İtibarıyla Prim Üretimi Gelişimi

Katılım Sigortacılığına ilişkin rakamsal verilere bakıldığında, Katılım Sigortacılığı sektörünün 2019 yılında olduğu gibi 2020 yılında da pazar payını artırarak ciddi bir büyüme ivmesi yakaladığı görülmektedir. 2020

yılı sonunda katılım sigortacılığı toplam prim üretimi, bir önceki yıla göre %24,2 oranında artış göstererek 3.437 milyon TL'den 4.267 milyon TL'ye yükselmiş tüm sigorta sektöründe %5,2 oranında bir pazar payı elde etmiştir.

Katılım sigortacılığı toplam prim üretimi 2020 yılında %24,2 artışla 4.267 milyon TL'ye yükselmiştir.

Tablo 1: Yıllar İtibarıyla Katılım Sigortacılığı Prim Üretim Rakamları

Yıllar	Tüm Sektör Yazılan Prim Üretimi (TL)	Sektörün Bir Önceki Yıla Göre Büyüme Oranı (%)	Katılım Sigortacılığı Prim Üretimi (TL)	Önceki Yıla Göre Büyüme Oranı (%)	Katılım Sigortacılığı Primi/ Tüm Sigortacılık Sektörü (%)
2020	82.575.846.005	19,3	4.267.313.631	24,2	5,2
2019	69.242.168.593	26,7	3.436.819.840	54	5
2018	54.653.580.369	18,3	2.231.560.711	69,6	4,1
2017	46.181.816.693	14,9	1.315.855.322	25,8	2,8
2016	40.191.374.542	30,6	1.045.611.280	96,1	2,6
2015	30.773.775.736	19,4	533.253.025	38,9	1,7
2014	25.776.851.269	-	383.722.042	-	1,5

5. Katılım Sigortacılığı İstatistik Verileri

5.2. Şirket Bazında Prim Üretimi Rakamları

2020 yılı sonu itibarıyla 12 şirketin faaliyet gösterdiği katılım sigortacılığı sektörünün prim üretiminin yaklaşık %87'si ilk üç şirket tarafından üretilmektedir. Bu şirketler Neova Sigorta AŞ, Bereket Sigorta AŞ ve Doğa Sigorta AŞ'dir. Şirket bazında prim üretiminin yoğunlaşmış olduğu sigorta branşlarına bakıldığında ise; Neova Sigorta AŞ üretiminin yaklaşık %56'sının kara araçları sorumluluk branşında, Bereket Sigorta AŞ üretiminin yaklaşık %48'inin devlet destekli tarım sigortası kaynaklı

genel zararlar branşında, Doğa Sigorta AŞ üretiminin ise yaklaşık %86'sının kara araçları sorumluluk branşında üretim gerçekleştirilmiş oldukları görülmektedir.

Katılım sigortacılığı prim üretiminin üretim kanalı bazında dağılımına bakıldığında ise %58 pay ile acentelerin ilk sırada olduğu bunu %16,2'lik pay ile banka kanalının takip ettiği görülmektedir.

Katılım sigortacılığı prim üretiminin üretim kanalı bazında dağılımında acenteler %58 pay ile ilk sıradadır.

Tablo 2: Şirket Bazında Prim Üretim Rakamları

Sıralama	Şirket Adı	2019		2020		Değişim (%)
		Toplam Üretim (TL)	Pazar Payı (%)	Toplam Üretim (TL)	Pazar Payı (%)	
1	Neova Sigorta AŞ	1.638.481.062	47,67	1.899.270.816	44,51	15,92
2	Bereket Sigorta AŞ	1.094.419.704	31,84	1.419.236.646	33,26	29,68
3	Doğa Sigorta AŞ	384.234.071	11,18	394.403.936	9,24	2,65
4	Bereket Emeklilik ve Hayat AŞ	181.889.644	5,29	180.722.995	4,24	-0,64
5	Katılım Emeklilik ve Hayat AŞ	67.055.317	1,95	147.095.557	3,45	119,36
6	Türkiye Hayat ve Emeklilik AŞ	12.808.641	0,37	69.440.532	1,63	442,14
7	Türkiye Sigorta AŞ	26.807.751	0,78	67.131.611	1,57	150,42
8	HDI Sigorta AŞ	25.805.857	0,75	37.593.020	0,88	45,68
9	Bereket Katılım Sigorta AŞ	0	0,00	29.017.598	0,68	0,00
10	Bereket Katılım Hayat AŞ	0	0,00	18.208.585	0,43	0,00
11	Unico Sigorta AŞ	4.853.579	0,14	3.601.701	0,08	-25,79
12	Groupama Hayat AŞ	464.216	0,01	1.590.636	0,04	242,65
Sektör Toplamı		3.436.819.840	100	4.267.313.631	100	24,16

5.3. Katılım Sigortacılığında Branş Bazında Prim Üretimi

2020 yılı sonu itibarıyla, katılım sigortacılığı prim üretiminin yaklaşık %92,4'ü hayat dışı branşlardan kalan %7,6 ise hayat branşından kaynaklanmaktadır. Branş bazında değerlendirildiğinde hayat dışı branşlarda en yüksek üretimi

gerçekleştirilen branşların sırasıyla; %51,44 ile kara araçları sorumluluk, %50,39 ile Trafik, %19,68 ile genel zararlar (ağırlıklı olarak devlet destekli tarım sigortaları) ve %9,51 ile kara araçları branşlarında gerçekleştiği görülmektedir.

Katılım sigortacılığı prim üretiminin %92,4'ü hayat dışı branşlardan kaynaklanmaktadır

Tablo 3: Branş Bazında Prim Üretim Rakamları

Branş Adı	2019		2020	
	Toplam Üretim (TL)	Pazar Payı (%)	Toplam Üretim (TL)	Pazar Payı (%)
Kaza	297.660.372	9,2	179.951.081	4,57
Hastalık-Sağlık	38.745.760	1,2	99.838.024	2,53
Kara Araçları	399.835.776	12,4	374.943.753	9,51
Raylı Araçlar	0	0	0	0
Hava Araçları	0	0	131.176	0
Su Araçları	244.315	0,01	6.341.272	0,16
Nakliyat	15.630.019	0,5	37.794.600	0,96
Yangın ve Doğal Afetler	256.625.757	7,9	393.231.529	9,98
Genel Zararlar	604.765.283	18,7	775.438.591	19,68
Kara Araçları Sorumluluk	1.552.947.303	48,1	2.027.229.750	51,44
Hava Araçları Sorumluluk	0	0	2.239.589	0,06
Su Araçları Sorumluluk	0	0	0	0
Genel Sorumluluk	16.681.113	0,5	25.820.279	0,66
Kredi	85.985	0	444.197	0,01
Kefalet	2.707.473	0,1	1.279.423	0,03
Finansal Kayıplar	1.441.003	0	3.066.835	0,08
Hukuksal Koruma	43.372.193	1,3	13.441.378	0,34
Destek	0	0	0	0
Hayat Dışı	3.230.742.355	94	3.941.191.476	92,4
Hayat	206.077.486	6	326.122.155	7,6
Genel Toplam	3.436.819.840	100	4.267.313.631	100,0

Katılım sigortacılığı hayat dışı branşlar prim üretimi incelendiğinde, şirketlerin önceki yıllarda görece düşük üretim yaptıkları branşlarda prim üretimini artırdıkları ve yeni alanlarda da poliçe üretimine başladıkları görülmektedir. Dünya ortalamasına göre gelişiminin daha düşük seyrettiği ülkemiz hayat sigortacılığında katılım ürünleri uzun süreli vefat ürünleri ile yıllık/kısa süreli vefat ürünleri şeklinde sunulmaktadır. Katılım sigortacılığı hayat branşında faaliyet gösteren şirket sayısı

6. BES-OKS Gelişimi



31.12.2020 itibarıyla BES ve OKS'deki toplam fon büyüklüğünün %18,2'si faizsiz fonlardan oluşmaktadır. Bu oran OKS'de %62,9'dur.

Artan sosyal güvenlik açıkları, emeklilik döneminde yetersiz kalan refah düzeyi ve değişen hayat koşulları kamu emeklilik sistemlerinin tamamlayıcısı niteliğindeki özel emeklilik sistemlerinin gelişmesini tetiklemiştir. Türkiye'de de 2001 yılında yasalaşan 4632 sayılı Bireysel Emeklilik Tasarruf ve Yatırım Sistemi Kanunu ile gönüllü katılıma dayanan Bireysel Emeklilik Sistemi (BES) kurularak 2003 yılında fiilen uygulamaya geçmiştir.

BES'in tarihsel gelişimine bakıldığında, 2003-2013 yılları arasında normal bir gelişim seyri izleyen sistem; devlet katkısının kazandırdığı ivme ile 2013 yılında katılımcı sayısında çarpıcı bir artış kaydetmeye başlamıştır. Daha önceleri vergi teşviki sunulan sistemde, ödenen her katkı payına karşılık %25 oranında devlet katkısı verilmesi ile vergi mükellefi olmayanlar da sisteme dâhil edilmiş ve sistemin tabana yayılması sağlanmıştır. Bu şekilde, 2014-2016 yıllarında devam eden yüksek büyüme hızı 2016 yılının son çeyreğine kadar devam etmiştir.

01.01.2017 itibarıyla çalışanların işverenleri aracılığı ile bir emeklilik planına otomatik olarak dâhil edilmesi esasına dayanan otomatik katılım sistemi (OKS) yasalaşarak hayata geçirilmiştir. Otomatik katılım ile sağlanan fon büyüklüğü ve katılımcı sayısı son üç senede sisteme önemli bir kazanım sağlamış olsa da sistemin kuruluşunda hedeflenen yaklaşık 19 milyon çalışanın sistemde tasarrufa devam etmesi açısından, hedeflere ulaşmak ve 45 yaş altındaki tüm çalışanların emeklilik dönemine kadar sistemde tasarruf etmesini sağlamak için gelinen noktada bazı ek tedbirlerin alınmasına ihtiyaç duyulmaktadır.

2020 yılının son günlerinde yayımlanan *Katılım Esasları Çerçevesinde Sigortacılık ve Bireysel Emeklilik Faaliyetlerine İlişkin Yönetmelik*'te yapılan önemli düzenlemeler ile özellikle faizsiz emeklilik sektöründe önemli yenilikler sektörümüze kazandırılmıştır.

Yönetmelik öncesinde emeklilik şirketleri, faizsiz planları olmaksızın faizsiz fon sunabilmekteyken, anılan Yönetmeliğin yürürlüğü ile faizsiz fon sunan tüm şirketlerin faizsiz plan kurması hususu hükmolunmuştur. Buna göre, faizsiz fonu olan şirketlerin danışma komitesi ile çalışarak; fonların ve portföy varlık dağılımlarının katılım esaslı faaliyetlere uygunluğunun incelenmesi gerekmektedir. Ayrıca, Yönetmelik uyarınca, faizsiz fon sunan emeklilik şirketlerinin plana ilişkin hususları ile katkı payının işlem gördüğü tahsilat, cayma, ayrılma, aktarım ve emeklilik işlemleri de yine danışma komitesi onayına tabi tutulmuştur.

Yönetmelik'in, yürürlük tarihi Haziran 2021 dönemi olup, öncesinde yapılacak alt mevzuat düzenlemeleri ile faizsiz fon sunan şirketlerimizin bir danışma komitesi seçimi ile birlikte mevzuattaki hükümleri yerine getirmeleri beklenmektedir.

Hükümetimizce yayımlanan üst politika metinlerinde yer verilen *tamamlayıcı emeklilik sisteminin kurulması, 18 yaş altı kesimin sisteme dâhil edilmesi* gibi hedeflerle otomatik katılım ile artan faizsiz emeklilik yatırım fonu büyüklüğünün daha da büyümesi beklenmektedir. Ayrıca, söz konusu üst politika metinleri faizsiz finans alanının geliştirilmesi konusunda da önemli hedefler ortaya koymaktadır.

Katılım esaslı sigortacılık ve bireysel emeklilik mevzuatında yapılan düzenleme çalışmaları ile pazarlama, ürün geliştirme, raporlama gibi birçok alanda standartların belirlenerek hedef kitlenin duyarlılıklarının ve taleplerinin karşılanmasında önemli faydalar sağlanacağı düşünülmektedir.

6.1. BES ve OKS'ye İlişkin Güncel Veriler

BES'te 31.12.2020 tarihi itibarıyla 6,9 milyon katılımcıya, devlet katkısı dâhil 158,3 milyar TL fon büyüklüğüne ulaşılmıştır. Otomatik katılımı ise aynı tarih itibarıyla 5,7 milyon çalışana ulaşılmıştır. Sistemde devlet katkısı dâhil biriken 11,8 milyar TL fon tutarı ile ulusal tasarruflara katkı sağlanmıştır. Böylece, her iki sistemde toplam fon büyüklüğü 170,1 milyar TL'ye ve katılımcı sayısı 12,6 milyona ulaşmıştır.

BES'te faize duyarlı katılımcıların yanı sıra diğer katılımcılara da faiz içermeyen emeklilik yatırım fonlarının sunumunda sigortacılıkta olduğu şekilde bir ayırım bulunmamaktadır. Buna göre, emeklilik planında faiz içeren fonlar bulunan bir katılımcı da planında sunulması kaydıyla faiz içermeyen emeklilik yatırım fonlarını fon dağılımında kullanabilmektedir.

BES'te faize duyarlı ürünlerin ön plana çıkması, katılımcıların devlet katkısından faydalanmak üzere sisteme yönelmesiyle birlikte gerçekleşmiştir. Buna göre faizsiz plan sunumuna yönelik çalışmalar önem kazanarak faizsiz finans sistemine dâhil edilen birikimlerin BES'e yönlendirilmesi sağlanmıştır.

Katılım ürünlerinin sunumu faizsiz enstrümanlara yatırım yapan emeklilik yatırım fonları ile gerçekleştirildiğinden, özel emeklilik alanında katılım sektörünün gelişiminin fon büyüklüğü üzerinden takip edilmesi doğru bir yaklaşım olacaktır.

Faize duyarlı ürünler

BES'te faize duyarlı ürünlerin ön plana çıkması ile birlikte faizsiz finans sistemine dâhil edilen birikimlerin BES'e yönlendirilmesi sağlanmıştır.

6. BES-OKS Gelişimi

Bu kapsamda, 31 Aralık 2020 tarihli SPK verilerine göre **unvanında katılım ifadesi** geçen fon büyüklükleri şirket bazında aşağıdaki Tablo 1’de verilmektedir:

Tablo 1: Unvanında Katılım İfadesi Geçen Toplam Fon Büyüklüğü (TL)

Şirket	Fon Büyüklüğü (BES-OKS-DK) (TL)
Türkiye Hayat ve Emeklilik	15.698.988.045
Anadolu Hayat Emeklilik	7.291.665.205
Katılım Emeklilik ve Hayat	3.751.593.805
Garanti Emeklilik ve Hayat	1.614.473.215
Bereket Emeklilik ve Hayat	732.537.199
Avivasa Emeklilik ve Hayat	379.026.544
Allianz Yaşam ve Emeklilik	335.078.151
Metlife Emeklilik ve Hayat	297.630.971
Axa Hayat ve Emeklilik	270.238.063
BNP Paribas Cardif Emeklilik	79.444.430
NN Hayat ve Emeklilik	69.900.349
Cigna Sağlık Hayat ve Emeklilik	37.911.956
Fiba Emeklilik ve Hayat	35.112.669
Genel Toplam	30.593.600.601

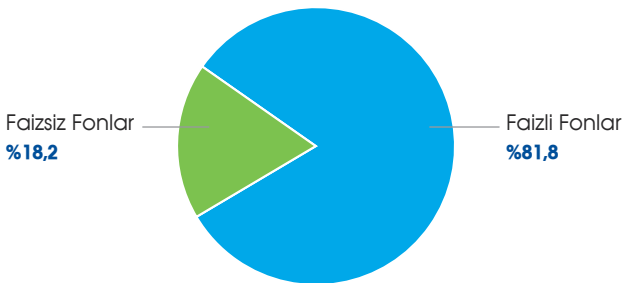
Kaynak: 31.12.2020 tarihli SPK verileri

Not: Yönetmelik’in kapsamı unvanında katılım ifadesi geçen fonlar olduğundan, tabloya altın katılım fonları dâhil olup, unvanında katılım ifadesi olmayan altın fonları dâhil edilmemiştir.

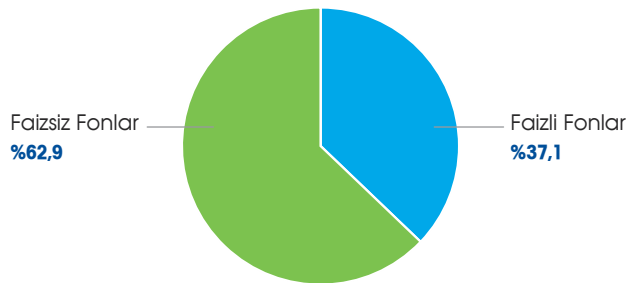
EGM tarafından açıklanan 2020 yılsonu verilerine baktığımızda, katkı fonları da dâhil tüm otomatik katılım ve bireysel emeklilik sistemindeki emeklilik yatırım fonları arasında, unvanında “*katılım*” ifadesi geçen fonların ağırlığının yaklaşık %18,2 olduğu Grafik 1’de görülmektedir.

Özellikle, 01.01.2017 yılından itibaren yürürlüğe giren otomatik katılım uygulaması ile katılım emeklilik sektörü oldukça güçlü bir mevzuat desteğine kavuşmuştur. Otomatik katılımında her bir çalışana tercihine uygun olacak şekilde faiz içeren veya içermeyen emeklilik planlarının sunulması zorunluluğu getirilerek, Grafik 2’de de görüleceği üzere 2020 yılında faiz içermeyen fonların ağırlığı **%62,9** gibi oldukça çarpıcı bir seviyede devam etmiştir.

Grafik 1-Katılım Fonlarının Ağırlığı (BES-OKS) (%)



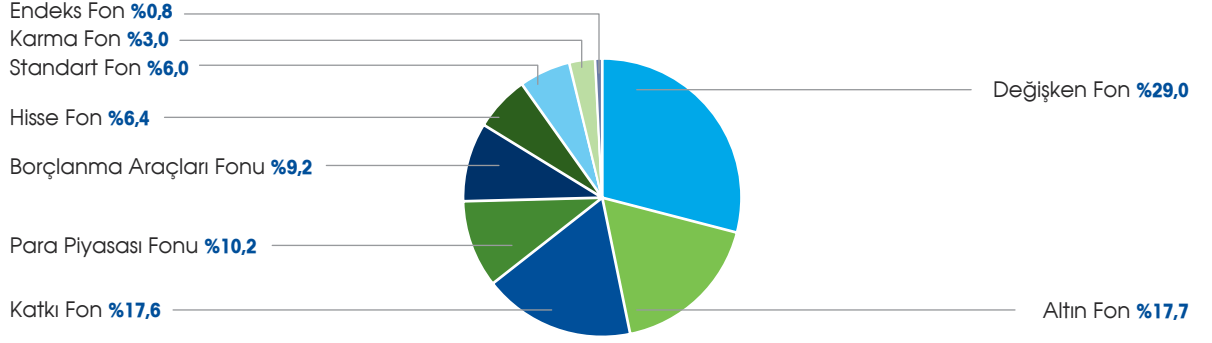
Grafik 2-Katılım Fonlarının Ağırlığı (OKS) (%)



Kaynak: 31.12.2020 tarihli EGM verileri

Grafik 3’te ise katkı fonları da dâhil bireysel emeklilik sistemindeki faiz içeren emeklilik yatırım fonlarının fon türüne göre dağılımı gösterilmektedir. Faiz içeren emeklilik yatırım fonlarında değişken fonlar ve altın fonları en yüksek paya sahiptir.

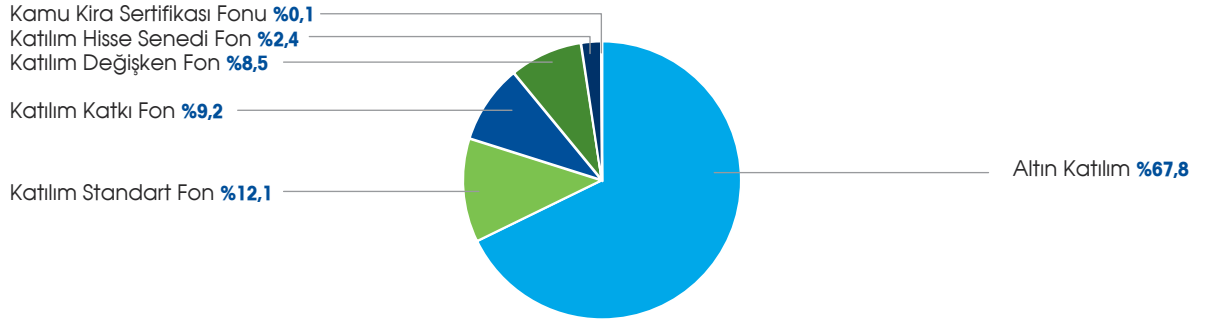
Grafik 3-BES Faiz İçeren Fonların Fon Türüne Göre Dağılımı (%)



Kaynak: 31.12.2020 tarihli Infina business analytics verileri

BES’teki katılım emeklilik yatırım fonlarının; katkı fonları dâhil toplam fon dağılımı Grafik 4’te yer almaktadır. Buna göre; katılım emeklilik yatırım fonları arasında yaklaşık %68 ile altın fonlarının %12 ile standart fonların ağırlıkta olduğu görülmektedir.

Grafik 4- BES Katılım Fonlarının Fon Türüne Göre Dağılımı (%)



Kaynak: 31.12.2020 tarihli Infina business analytics verileri

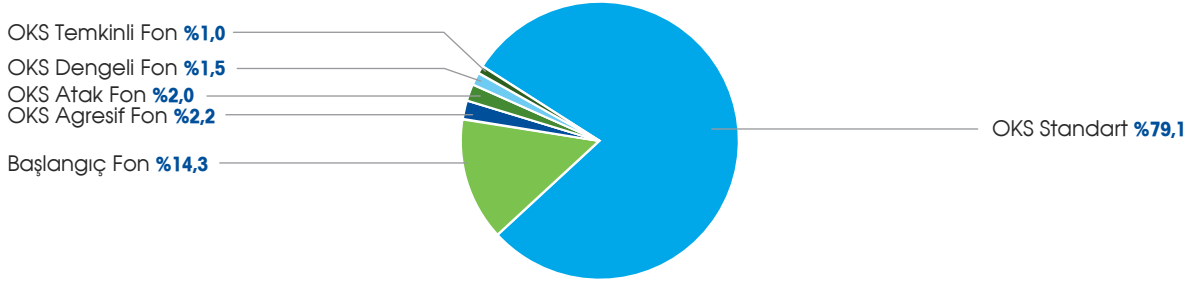
6. BES-OKS Gelişimi

Otomatik katılım uygulamasında Kanun koyucu ilk iki ay anapara koruması kuralı getirerek, cayma süresinde katılımcıların getiri kaybına uğramamalarını hedeflemiştir. Bu dönemde yatırım yapılacak "faiz içermeyen başlangıç fonlarının" içeriğinin en az %60 gibi yüksek bir oranda katılma hesaplarına ve kira sertifikalarına yatırım yapmasını, kalanının ise vaad sözleşmeleri ile kamu kira sertifikalarında yatırıma yönlendirilmesini düzenlenmiştir. Başlangıç fonunda kaldığı süreyi tamamlayan çalışanın herhangi bir fon tercihi yapmaması halinde otomatik olarak standart fona yönlendirilmesi kurgulanmıştır. Mevzuattan kaynaklı bu destek ile faizsiz ürünler özellikle OKS tarafında öne çıkarak, OKS'de sunulan katılım emeklilik yatırım fonları BES'tekine göre daha büyük bir ivme kazanmıştır.

Mevzuatın yukarıda bahsedilen yapısı, fon dağılım değişikliği hakkının kullanımının yaygın olmadığını ve katılımcıların başlangıç dönemi sonrasında genellikle standart fonları tercih ettiklerini göstermektedir.

Grafik 5'te yer verilen OKS'deki faiz içeren fonların fon türlerine göre dağılımında da %80'e yakın bir oranla standart fonların ağırlıkta olduğu görülmektedir. Standart fonları %14,3 ile başlangıç fonları takip etmektedir.

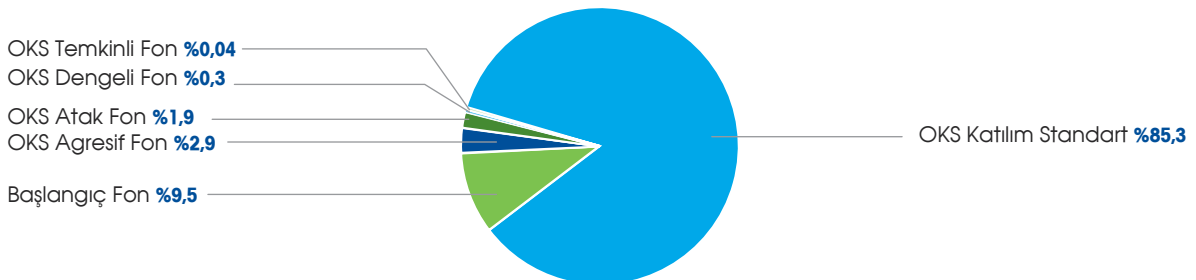
Grafik 5-OKS Faiz İçeren Fonların Fon Türüne Göre Dağılımı (%)



Kaynak: 31.12.2020 tarihli Infina business analytics verileri

Grafik 6'dan da görüleceği üzere otomatik katılımı faizsiz yatırım tercihlerinde yaklaşık %85 ile ön sırayı alan "katılım standart fonları" önemli bir büyüklüğe ulaşmıştır. Katılım standart emeklilik yatırım fonlarını %9,5 oranı ile başlangıç fonları takip etmektedir.

Grafik 6-OKS Katılım Fonlarının Fon Türüne Göre Dağılımı (%)



Kaynak: 31.12.2020 tarihli Infina business analytics verileri



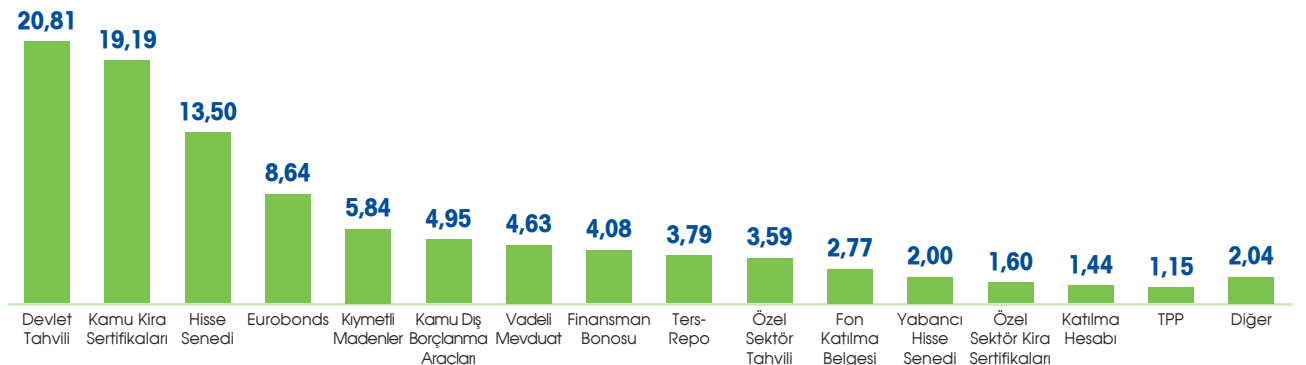
Her ne kadar otomatik katılım ile faize duyarlı emeklilik yatırım fonlarına artan talep, daha fazla sayı ve çeşitte katılım emeklilik yatırım fonlarının kurulmasını sağlamış olsa da faiz içeren fonlarda olduğu kadar geniş bir ürün çeşitliliği bulunmayan faizsiz fonların gelişimi ve piyasanın derinleşmesi için Sermaye Piyasası Kurulu ve Hazine ve Maliye Bakanlığı tarafından katılım fonlarında ürün çeşitliliğini artıracak düzenlemeler yapılması önem arz etmektedir. Bu kapsamda;

- Hazine ve Maliye Bakanlığı'nın farklı kupon ödeme dönemlerine sahip ve farklı vadelerde kamu kira sertifikası ihracını artırmasının,
- Hazine ve Maliye Bakanlığı'nın altına ve dövizde dayalı farklı vadelerde kamu kira sertifikası ihracını artırmasının,
- Özellikle emeklilik sistemi katılımcısının uzun vadeli hedeflerine uygun durasyonu daha uzun kamu borçlanma araçlarının artmasının

katılım fonlarının gelişmesinde önemli avantajlar yaratacağı düşünülmektedir.

Ürün çeşitliliğinin yanı sıra BES ve OKS'de sunulan tüm emeklilik yatırım fonlarının portföy dağılımına baktığımızda, ağırlığın borçlanma araçları fonlarında olduğu görülmektedir. Grafik 7'den de görüleceği üzere, devlet tahvilini sırasıyla kamu kira sertifikaları ve hisse senedi takip etmektedir.

Grafik 7-BES+OKS Fonların Varlık Dağılımı (Katılım+Faiz İçeren) (%)

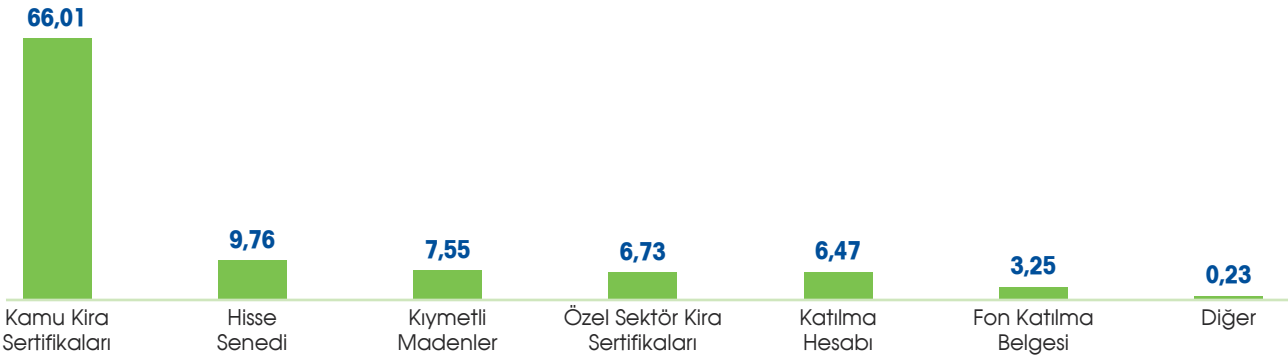


Kaynak: 31.12.2020 tarihli Infinda business analytics verileri

6. BES-OKS Gelişimi

Gerek para gerekse sermaye piyasalarında faizsiz enstrüman çeşitliliğinin ve piyasa derinliğinin daha fazla gelişmesine ihtiyaç duyulan ülkemizde, faiz içeren fonlarda görülen çeşitli portföy seçeneklerinin katılım emeklilik yatırım fonlarında daha sınırlı olduğu görülmektedir. Grafik 8’de görüldüğü üzere, katılım emeklilik yatırım fonlarının varlık dağılımında ağırlık %66 ile kamu kira sertifikalarında. Kamu kira sertifikalarının dışında hisse senedi, kıymetli madenler ve özel sektör kira sertifikaları benzer oranlarda katılım fonlarının varlık dağılımında yer almaktadır.

Grafik 8-BES+OKS Katılım Fonlarının Varlık Dağılımı (%)



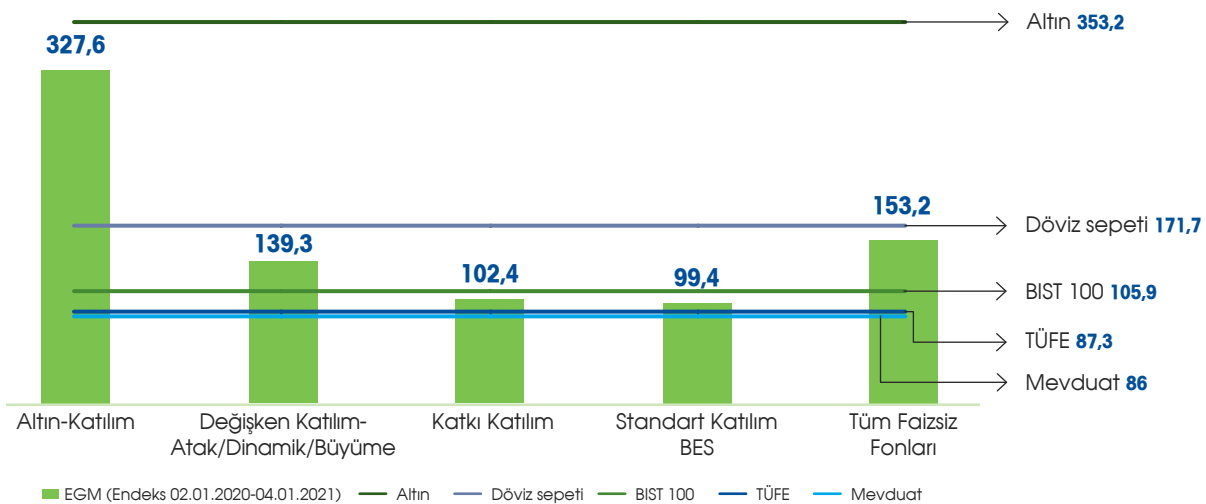
Kaynak: 31.12.2020 tarihli Infina business analytics verileri

6.2. Katılım Esaslı Emeklilik Yatırım Fonlarının Performansı

Emeklilikte refah düzeyinin korunmasını sağlayan uzun vadeli bir tasarruf ve yatırım sistemi olan BES’in, kısa vadeli enstrümanlarla karşılaştırılması katılımcılarda yanlış bir algı oluşturabilmektedir. Sistemin uzun vadeli yapısı göz önünde bulundurularak on yıllık ve beş yıllık döneme bakıldığında, emeklilik yatırım fonlarının ortalama getirisinin, TÜFE ve BIST 100 endeksinden daha yüksek olduğu görülmektedir.

Konvansiyonel fonlara göre daha kısa bir geçmişe sahip olan katılım fonlarının geçtiğimiz beş yıllık dönemde ortalama getirisi Grafik 9’da yer almaktadır. Beş yıllık dönemde katılım fonları arasında en yüksek getiriyi altın fonları sağlamıştır. Sistemdeki tüm katılım fonlarının son beş yıllık dönemdeki ortalama getirisi BIST 100, TÜFE ve mevduatın üzerinde olmuştur.

Grafik 9-Beş Yıllık Getiri Karşılaştırması (Katılım Fonları) (%)

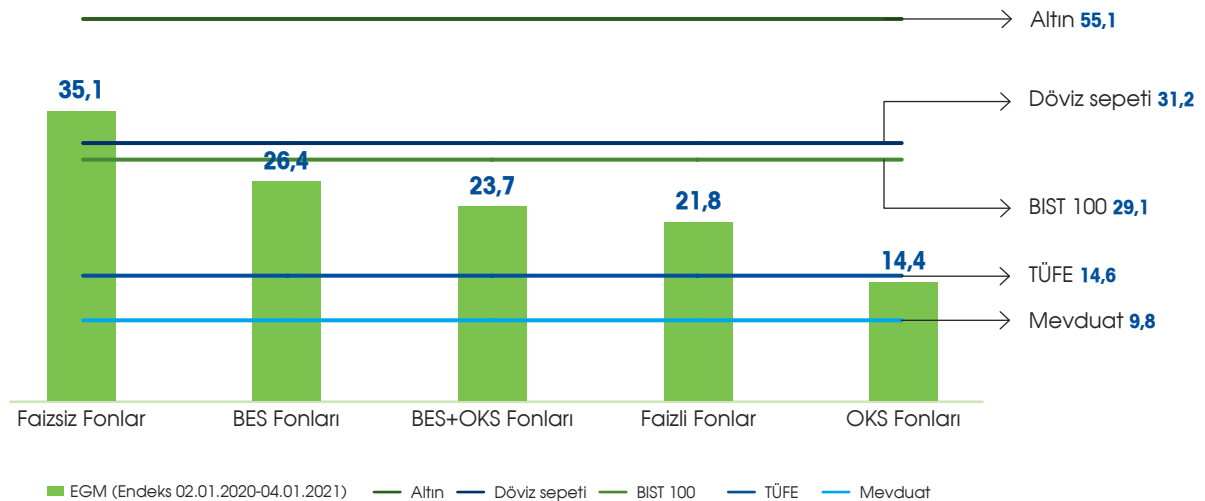


Kaynak: 31.12.2020 tarihli EGM verileri



Kısa vadeli bir inceleme yapıldığında ise 2020 yılının BES ve OKS'deki fon getirileri açısından oldukça verimli bir yıl olduğu Grafik 10'da görülmektedir. BES ve OKS'de sunulan tüm fonların ortalama getirileri %23,7 ile TÜFE ve mevduatın üzerinden getiri sağlamış olup, katılım fonlarının ortalama getirisi ise %35,1 ile BIST 100 ve döviz sepeti endeksinden yüksek olmuştur.

Grafik 10-2020 Yılı Karşılaştırmalı Ortalama Getiri (Katılım+Faiz İçeren) (%)

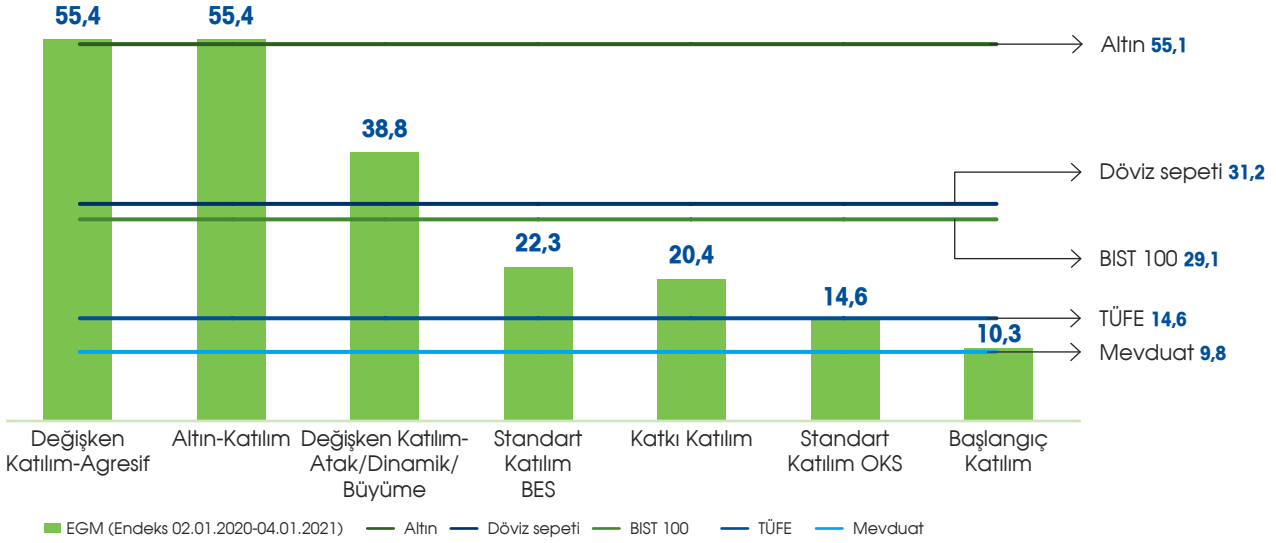


Kaynak: 31.12.2020 tarihli EGM endeks verileri

6. BES-OKS Gelişimi

Grafik 11'den de görüleceği üzere, EGM tarafından açıklanan kıyas grupları bazında getiriler incelendiğinde; değişken katılım ve altın katılım fonları, ekonomideki gelişmelere paralel olarak başarılı bir şekilde yönetilerek 2020 yılında katılımcısına altın endeksinin de üzerinde getiri sağlayan fon grupları olmuştur.

Grafik 11-2020 yılı Karşılaştırmalı Ortalama Getiri (Katılım) (%)



Kaynak: 31.12.2020 tarihli EGM verileri

İletişim

Barbaros Mah. Kardelen Sok. No: 2
Palladium Tower Kat: 30
34746 Ataşehir İSTANBUL
Tel: 0850 502 96 00
Faks: 0850 522 50 41

The background features a complex, abstract composition of overlapping, semi-transparent geometric shapes. The primary colors are various shades of blue and green, ranging from light sky blue and pale green to deep navy blue and vibrant forest green. The shapes are layered, creating a sense of depth and movement. The overall composition is dynamic and modern.

www.tsb.org.tr